

# Dell™ Vostro™ V130 Servicehandbok

Regleringsmodell: Regulatory Model: P16S






# Arbeta med datorn

## Innan du arbetar inuti datorn

Följ säkerhetsanvisningarna nedan för att skydda dig och datorn mot potentiella skador. Om inget annat anges förutsätts i varje procedur i det här dokumentet att följande villkor har uppfyllts:


- Du har utfört stegen i Arbeta inuti datorn.
- Du har läst säkerhetsinformationen som medföljde datorn.
- En komponent kan ersättas eller – om du köper den separat – monteras i omvänd ordning jämfört med borttagningsproceduren.


 **WARNING:** Innan du utför något arbete inuti datorn ska du läsa säkerhetsanvisningarna som medföljde datorn. Mer säkerhetsinformation finns på hemsidan för regelefterlevnad på [www.dell.com/regulatory\\_compliance](http://www.dell.com/regulatory_compliance).

 **CAUTION:** Många reparationer får endast utföras av behörig tekniker. Du bör bara utföra felsökning och enkla reparationer som beskrivs i produktokumentationen eller instruerats av supportteamet online eller per telefon. Skada som uppstår p.g.a. service som inte godkänts av Dell täcks inte av garantin. Läs och följ säkerhetsanvisningarna som medföljer produkten.

 **CAUTION:** Undvik elektrostatiska urladdningar genom att jorda dig själv. Använd ett antistatarmband eller vidrör en omålad metallyta (till exempel en kontakt på datorns baksida) med jämna mellanrum.

 **CAUTION:** Hantera komponenter och kort varsamt. Rör inte komponenterna eller kontaktorna på ett kort. Håll kortet i kanterna eller i metallfästet. Håll alltid en komponent, t.ex. en processor, i kanten och aldrig i stiften.

 **CAUTION:** När du kopplar bort en kabel ska du alltid dra i kontakten eller i dess dragflik, inte i själva kabeln. Vissa kablar har kontakter med låsflikar. Tryck i så fall in låsflikarna innan du kopplar ur kabeln. Dra isär kontakterna rakt ifrån varandra så att inga kontaktstift böjs. Se även till att båda kontakterna är korrekt inriktade innan du kopplar in kabeln.


 **OBS:** Färgen på datorn och vissa komponenter kan skilja sig från de som visas i det här dokumentet.

För att undvika att skada datorn ska du utföra följande åtgärder innan du börjar arbeta i den.

1. Se till att arbetsytan är ren och plan så att inte datorkåpan skadas.
2. Stäng av datorn (se [Stänga av datorn](#)).
3. Om datorn är ansluten till en dockningsenhet (dockad) som en mediabas (tillval) eller ett extrabatteri (tillval) kopplar du bort den.

 **CAUTION:** Nätverkskablar kopplas först loss från datorn och sedan från nätverksenheten.

4. Koppla bort alla externa kablar från datorn.
5. Koppla loss datorn och alla anslutna enheter från eluttagen.
6. Stäng skärmen och lägg datorn upp och ned på en plan yta.

 **OBS:** När du ska utföra service på datorn måste du först ta ut huvudbatteriet. I annat fall kan moderkortet skadas.

7. Ta bort huvudbatteriet (se [Batteri](#)).
8. Vänd datorn rätt.
9. Öppna skärmen.
10. Tryck på strömbrytaren så att moderkortet jordas.

△ CAUTION: Undvik elektriska stötar genom att alltid koppla loss datorn från eluttaget innan du öppnar skärmen.

△ CAUTION: Jorda dig genom att röra vid en omålad metallyta, till exempel metallen på datorns baksida, innan du vidrör något inuti datorn. Medan du arbetar bör du med jämna mellanrum röra vid en olackerad metallyta för att avleda statisk elektricitet som kan skada de inbyggda komponenterna.

11. Ta bort installerade ExpressCard-kort och smartkort från deras fack.

## Rekommenderade verktyg

Procedurerna i detta dokument kan kräva att följande verktyg används:


- Liten spårskruvmejsel
- Stjärnskruvmejsel storlek 0
- Stjärnskruvmejsel storlek 1
- Liten plastrits
- CD-skiva med BIOS-uppdateringsprogram

## Stänga av datorn

△ CAUTION: Undvik dataförlust genom att spara och stänga alla öppna filer och avsluta alla program innan du stänger av datorn.

1. Stäng av operativsystemet:

- I Windows Vista™:

Klicka på **Start**  och klicka sedan på pilen i det nedre högra hörnet av **Start**-menyn (se bilden nedan) och klicka sedan på **Stäng av**.



- I Windows® XP:

Klicka på **Start** → **Stäng av datorn** → **Stäng av**. Datorn stängs av när operativsystemets avstängningsprocedur är klar.

2. Kontrollera att datorn och alla anslutna enheter är avstängda. Om inte datorn och de anslutna enheterna automatiskt stängdes av när du avslutade operativsystemet så håller du strömbrytaren intryckt i ungefär 4 sekunder för att stänga av dem.

## När du har arbetat inuti datorn

När du har utfört utbytesprocedurerna ser du till att ansluta de externa enheterna, korten, kablarna osv. innan du startar datorn.

△ CAUTION: Undvik skada på datorn genom att endast använda batteriet som är utformat för den här Dell-datorn. Använd inte batterier som är utformade för andra Dell-datorer.

1. Anslut externa enheter som portreplikator, extrabatteri eller mediabas, och sätt tillbaka alla kort som ExpressCard-kort.
2. Anslut eventuella telefon- eller nätverkskablar till datorn.

△ CAUTION: Anslut alltid nätverkskablar till nätverksenheten först och sedan till datorn.



3. Sätt tillbaka batteriet.
4. Anslut datorn och alla anslutna enheter till eluttagen.
5. Starta datorn.



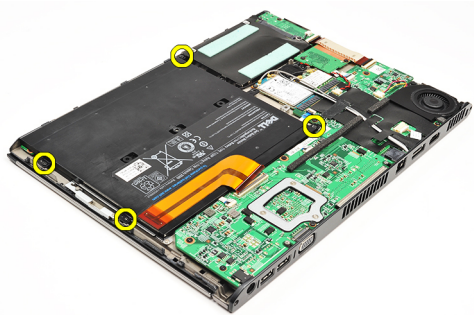
# Batteri

## Ta bort batteriet

1. Följ anvisningarna i [Innan du arbetar inuti datorn](#).
2. Ta bort [SD-kortet \(secure digital\)](#).
3. Ta bort [kåpan](#).
4. Lyft upp det svarta frigöringsspännet för kabeln, lossa batterikabeln från kontakten på moderkortet och koppla bort batterikabeln.




5. Ta bort skruvarna som håller fast batteriet i datorn.




6. Lyft upp batteriet och ta bort det från datorn.



 **OBS:** För att sätta tillbaka batteriet, se [Installera batteriet](#).

## Installera batteriet

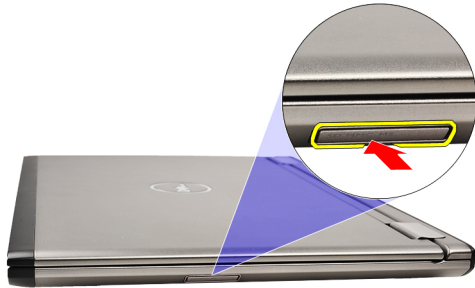
 **OBS:** För att ta bort eller lokalisera batteriet, se [Ta bort batteriet](#).

1. Placera batteriet i batterifacket.
2. Sätt tillbaka och dra åt skruvarna som håller fast batteriet i datorn.
3. Anslut batterikabeln till moderkortet och tryck frigöringsspännet för kabeln nedåt så att batterikabeln spärras.
4. Installera [kåpan](#).
5. Installera [SD-kortet \(secure digital\)](#).
6. Följ anvisningarna i [När du har arbetat inuti datorn](#).

# SD-kort (Secure digital)


## Ta bort SD-kortet (secure digital)

1. Följ anvisningarna i [Innan du arbetar inuti datorn](#).
2. Tryck inåt på SD-kortet för att lossa det från datorn.




3. Skjut ut SD-kortet ur datorn.



 **OBS:** För att installera SD-kortet, se [Installera SD-kortet \(secure digital\)](#).

## Installera SD-kortet (secure digital)

 **OBS:** För att ta bort eller lokalisera SD-kortet, se [Ta bort SD-kortet \(secure digital\)](#).

1. Skjut in SD-kortet i kortplatsen tills det klickar på plats.
2. Följ anvisningarna i [När du har arbetat inuti datorn](#).

# Kåpa


## Ta bort kåpan

1. Följ anvisningarna i [Innan du arbetar inuti datorn](#).
2. Ta bort [SD-kortet \(secure digital\)](#).
3. Ta bort skruvarna som håller fast kåpan i datorn.




4. Skjut kåpan mot framsidan av datorn. Lyft upp den och ta bort den från datorn.



 **OBS:** För att sätta tillbaka kåpan, se [Installera kåpan](#).

## Installera kåpan

 **OBS:** För att ta bort eller lokalisera kåpan, se [Ta bort kåpan](#).

1. Skjut kåpan på rätt plats genom att justera den med skruvhålen i datorn.
2. Dra åt skruvarna som håller fast kåpan i datorn.
3. Installera [SD-kortet \(secure digital\)](#).
4. Följ anvisningarna i [När du har arbetat inuti datorn](#).

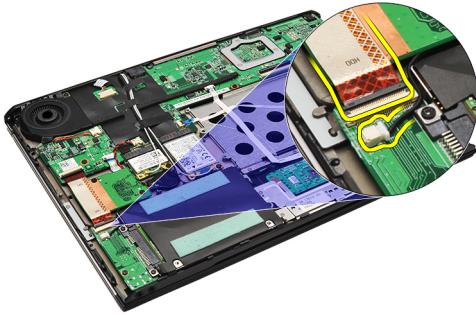




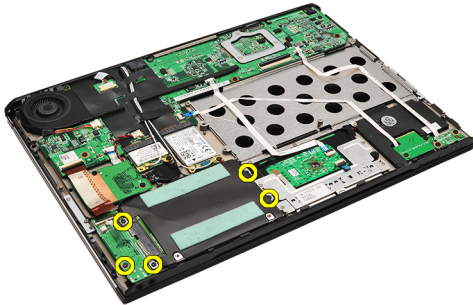
# Hårddisk och ljudkort

## Ta bort hårddisk- och ljudkortmonteringen

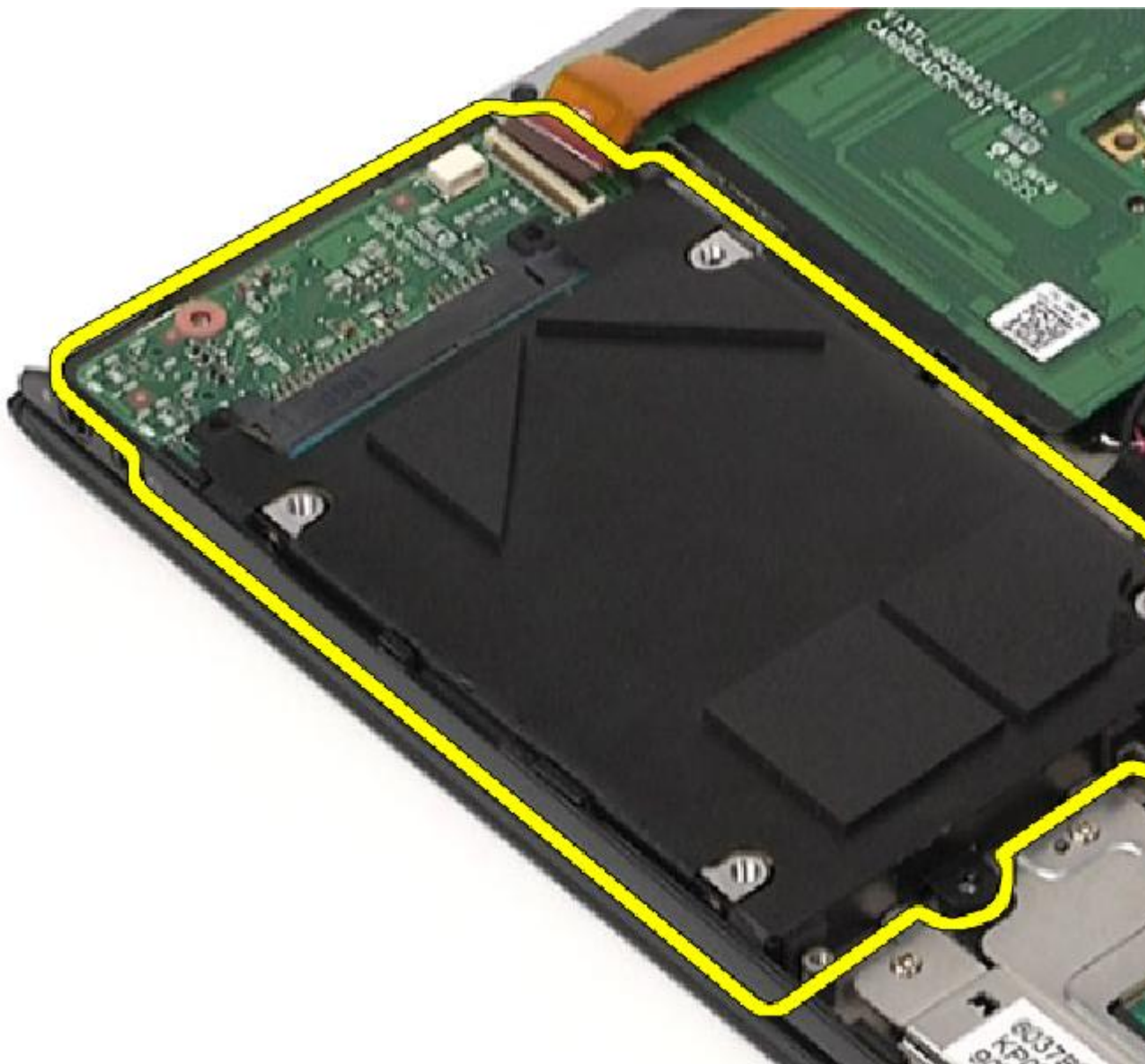
1. Följ anvisningarna i [Innan du arbetar inuti datorn](#).
2. Ta bort [SD-kortet \(secure digital\)](#).
3. Ta bort [kåpan](#).
4. Ta bort [batteriet](#).
5. Koppla bort kablarna för högtalaren och moderkortet från ljudkortet.



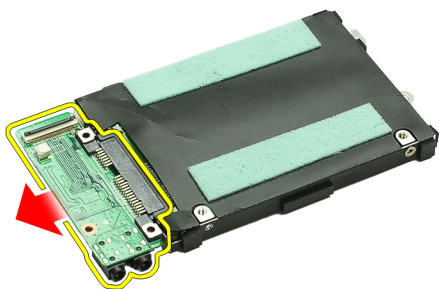
6. Ta bort skruvarna som håller fast ljudkortet och hårddisken i datorn.



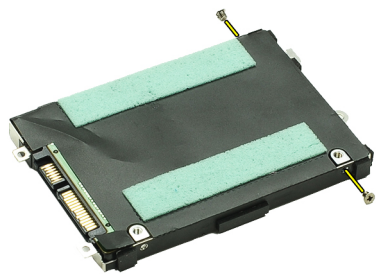
7. Lyft bort hårddisk- och ljudkortmonteringen från datorn.



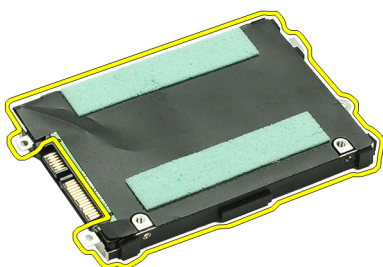
8. Skjut bort ljudkortet från hårddisken.




9. Ta bort skruvarna som håller fast hårdiskhållaren i hårddisken.



10. Ta bort hårddisken från hårdiskhållaren.



 **OBS:** För att installera ljudkortet och hårddisken, se [Installera hårddisk- och ljudkortmonteringen](#).

## Installera hårddisk- och ljudkortsmonteringen

För att ta bort eller lokalisera hårddisken och ljudkortet, se [Ta bort hårddisk- och ljudkortsmonteringen](#).

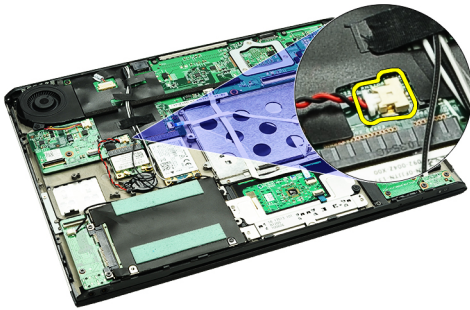
1. Sätt fast hårdiskhållaren på hårddisken.
2. Dra åt skruvarna som håller fast hårdiskhållaren i datorn.
3. Anslut ljudkortet till hårddisken.
4. Dra åt skruvarna som håller fast ljudkortet och hårddisken i datorn.
5. Anslut hårddiskens data- och högtalarkabel till ljudkortet.
6. Installera [batteriet](#).
7. Installera [kåpan](#).
8. Installera [SD-kortet \(secure digital\)](#).
9. Följ anvisningarna i [När du har arbetat inuti datorn](#).



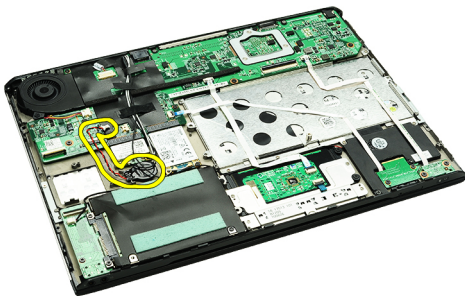
# Knappcellsbatteri


## Ta bort knappcellsbatteriet

1. Följ anvisningarna i [Innan du arbetar inuti datorn](#).
2. Ta bort [SD-kortet \(secure digital\)](#).
3. Ta bort [kåpan](#).
4. Ta bort [batteriet](#).
5. Ta bort [kortläsarkortet](#).
6. Koppla bort knappcellsbatteriets kabel från moderkortet.




7. Lossa och ta bort knappcellsbatteriet från datorn.

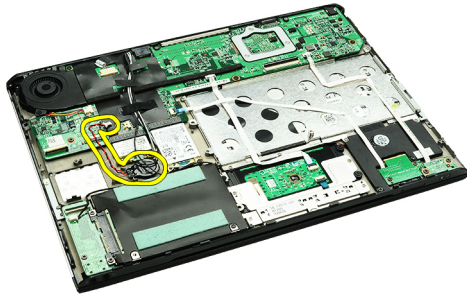


 **OBS:** För att sätta tillbaka knappcellsbatteriet, se [Installera knappcellsbatteriet](#).

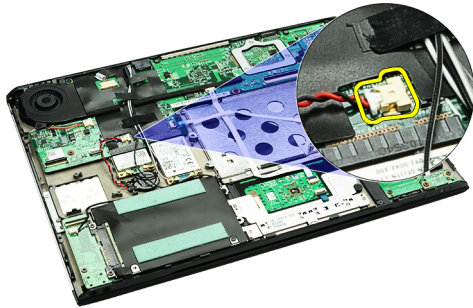
## Installera knappcellsbatteriet

 **OBS:** För att ta bort eller lokalisera knappcellsbatteriet, se [Ta bort knappcellsbatteriet](#).

1. Placera knappcellsbatteriet på rätt plats.



2. Anslut knappcellsbatterikabeln till moderkortet.

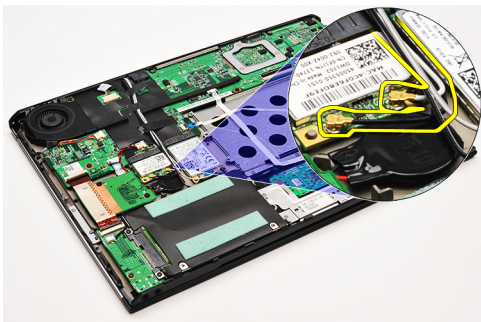


3. Installera [kortläsarkortet](#).
4. Installera [batteriet](#).
5. Installera [kåpan](#).
6. Installera [SD-kortet \(secure digital\)](#).
7. Följ anvisningarna i [När du har arbetat inuti datorn](#).

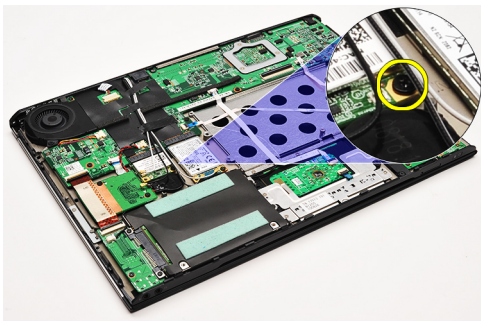
# Trådlöst lokalt nätverkskort (WLAN)

## Ta bort kortet för trådlöst lokalt nätverk (WLAN)

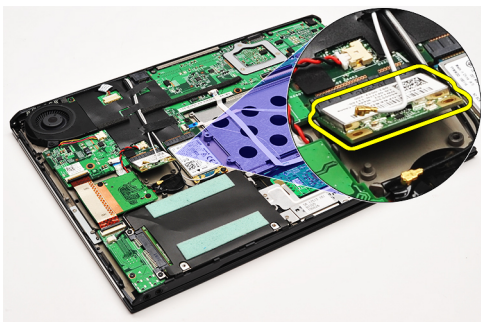
1. Följ anvisningarna i [Innan du arbetar inuti datorn](#).
2. Ta bort [SD-kortet \(secure digital\)](#).
3. Ta bort [kåpan](#).
4. Ta bort [batteriet](#).
5. Koppla bort antennkablarna från WLAN-kortet.



6. Ta bort skruven som håller fast WLAN-kortet i moderkortet.




7. Skjut ut och ta bort WLAN-kortet från kortplatsen på moderkortet.



 **OBS:** För att installera WLAN-kortet, se [Installera kortet för trådlöst lokalt nätverk \(WLAN\)](#).

## Installera kortet för trådlöst lokalt nätverk (WLAN)

 **OBS:** För att ta bort eller lokalisera WLAN-kortet, se [Ta bort kortet för trådlöst lokalt nätverk \(WLAN\)](#).

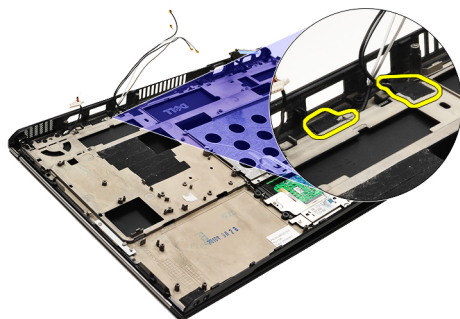
1. Sätt i WLAN-kortet i kontakten med en 45-graders vinkel.
2. Sätt tillbaka och dra åt skruven som håller fast WLAN-kortet i datorn.
3. Anslut den svarta och den vita antennkabeln till respektive kontakter enligt markeringarna på WLAN-kortet.
4. Installera [batteriet](#).
5. Installera [kåpan](#).
6. Installera [SD-kortet \(secure digital\)](#).
7. Följ anvisningarna i [När du har arbetat inuti datorn](#).



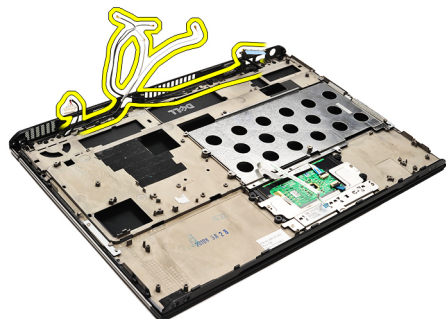
# Handledsstöd och bildskärmsmontering

## Ta bort handledsstödet och bildskärmsmonteringen

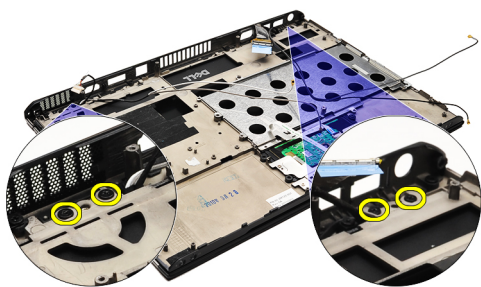
1. Följ anvisningarna i [Innan du arbetar inuti datorn](#).
2. Ta bort [SD-kortet \(secure digital\)](#).
3. Ta bort [kåpan](#).
4. Ta bort [batteriet](#).
5. Ta bort [ljudkortet och hårddisken](#).
6. Ta bort [kortet för trådlöst lokalt nätverk \(WLAN\)](#).
7. Ta bort [kortet för trådlöst globalt nätverk \(WWAN\)](#).
8. Ta bort [lysdiodhöljet](#).
9. Ta bort [minnet](#).
10. Ta bort [tangentbordet](#).
11. Ta bort [kortläsaren](#).
12. Ta bort [knappcells batteriet](#).
13. Ta bort [kylfläkten](#).
14. Ta bort [moderkortet](#).
15. Ta bort tygtejparna för att lossa antennkablar från datorn.




16. Lossa kablar för antennerna, kameran och bildskärmen från datorn.




17. Ta bort skruvarna för att lossa bildskärmsmonteringen från handledsstödet.



18. Dra ut kablarna från öppningarna i handledsstödet för att lossa bildskärmsmonteringen från handledsstödet.

 **OBS:** För att installera handledsstödet och bildskärmsmonteringen, se [Installera handledsstödet och bildskärmsmonteringen](#).

## Installera handledsstödet och bildskärmsmonteringen

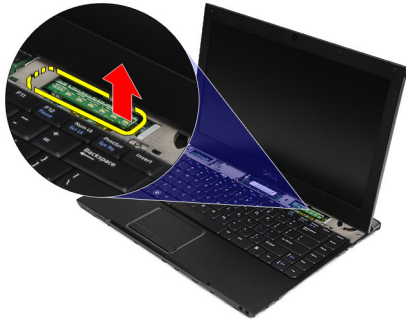
 **OBS:** För att ta bort eller lokalisera moderkortet, se [Ta bort handledsstödet och bildskärmsmonteringen](#).


1. Dra alla kablar från bildskärmsmonteringen genom öppningarna i handledsstödet.
2. Justera in handledsstödet och bildskärmsmonteringen med datorns bottenplatta.
3. Dra åt skruvarna som håller fast handledsstödet och bildskärmsmonteringen i datorns bottenplatta.
4. Dra antennkablar till deras ursprungliga lägen och använd tygtejpen för att sätta fast dem i datorn.
5. Installera [moderkortet](#).
6. Installera [kylfläkten](#).
7. Installera [knappcells batteriet](#).
8. Installera [kortläsaren](#).
9. Installera [tangentbordet](#).
10. Installera [minnet](#).
11. Installera [lysdiodhöljet](#).
12. Installera [kortet för trådlöst globalt nätverk \(WWAN\)](#).
13. Installera [kortet för trådlöst lokalt nätverk \(WLAN\)](#).
14. Installera [ljudkortet och hårddisken](#).
15. Installera [batteriet](#).
16. Installera [kåpan](#).
17. Installera [SD-kortet \(secure digital\)](#).
18. Följ anvisningarna i [När du har arbetat inuti datorn](#).

# Mediakort


## Ta bort mediakortet

1. Följ anvisningarna i [Innan du arbetar inuti datorn](#).
2. Ta bort [lysdiodhöljet](#).
3. Använd en plastrits, dra ut mediakortet och ta bort det från moderkortet.



 **OBS:** För att sätta tillbaka moderkortet, se [Installera mediakortet](#).

## Installera mediakortet

 **OBS:** För att ta bort eller lokalisera moderkortet, se [Ta bort mediakortet](#).

1. Sätt tillbaka mediakortet och tryck in det försiktigt i kortplatsen på moderkortet.
2. Installera [lysdiodhöljet](#).
3. Följ anvisningarna i [När du har arbetat inuti datorn](#).



# Högtalare

## Ta bort högtalaren

1. Följ anvisningarna i [Innan du arbetar inuti datorn](#).
2. Ta bort [SD-kortet \(secure digital\)](#).
3. Ta bort [kåpan](#).
4. Ta bort [batteriet](#).
5. Ta bort [sensorn för bildskärmsstängning](#).
6. Ta bort [ljudkortet och hårddisken](#).
7. Ta bort tygtejparna som håller fast högtalarkabeln i datorn.



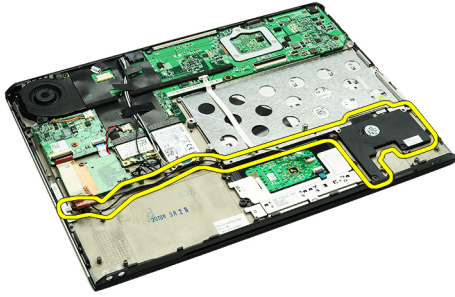
8. Koppla bort kabeln för pekskivan från kontakten på moderkortet.




9. Ta bort skruvarna som håller fast högtalaren i datorn.




10. Koppla bort högtalarkabeln från ljudkortet och lossa den från kabelkanalen i datorn.



11. Ta bort högtalaren från datorn.

 **OBS:** För att sätta tillbaka högtalaren, se [Installera högtalaren](#).

## Installera högtalaren

 **OBS:** För att ta bort eller lokalisera högtalaren, se [Ta bort högtalaren](#).

1. Placera högtalaren i dess fack i datorn.
2. Dra åt skruvarna som håller fast högtalaren i datorn.
3. Dra tillbaka högtalarkabeln i kabelkanalen i datorn.
4. Sätt fast högtalarkabeln på datorn med de medföljande tygtejperna.
5. Installera [ljudkortet och hårddisken](#).
6. Installera [sensorn för bildskärmsstängning](#).
7. Installera [batteriet](#).
8. Installera [kåpan](#).
9. Installera [SD-kortet \(secure digital\)](#).
10. Följ anvisningarna i [När du har arbetat inuti datorn](#).

# Bildskärmsram

## Ta bort bildskärmsramen

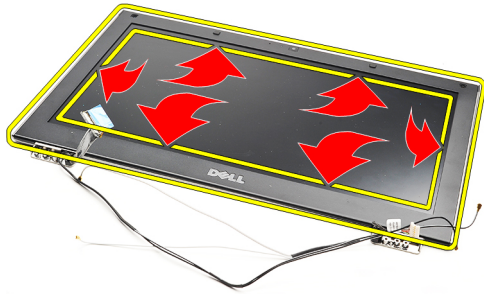
1. Följ anvisningarna i [Innan du arbetar inuti datorn](#).
2. Ta bort [SD-kortet \(secure digital\)](#).
3. Ta bort [kåpan](#).
4. Ta bort [batteriet](#).
5. Ta bort [kortet för trådlöst lokalt nätverk \(WLAN\)](#).
6. Ta bort [kortet för trådlöst globalt nätverk \(WWAN\)](#).
7. Ta bort [lysdiodhöljet](#).
8. Ta bort [minnet](#).
9. Ta bort [tangentsbordet](#).
10. Ta bort [kylfläkten](#).
11. Ta bort [moderkortet](#).
12. Ta bort [handledsstödet och bildskärmsmonteringen](#).
13. Ta bort locken från skruvarna på bildskärmsramen.



14. Ta bort skruvarna som håller fast bildskärmsramen i bildskärmsmonteringen.

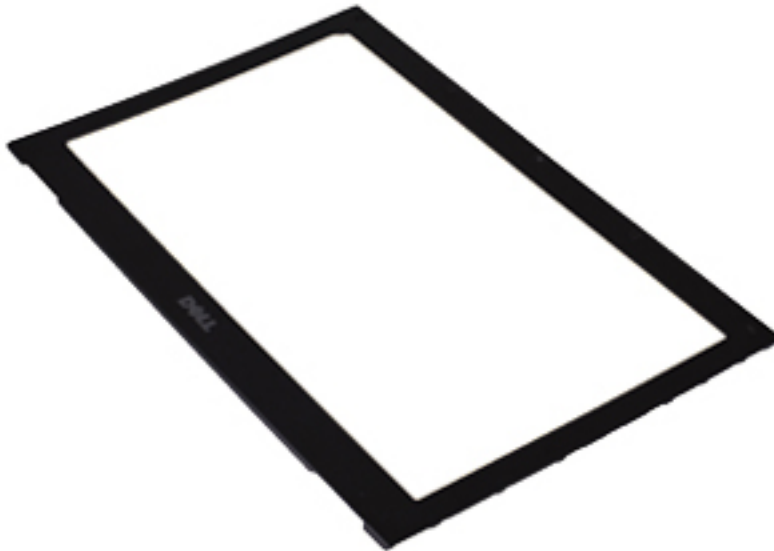



15. Använd en plastrits och bänd under bildskärmsramen så att den lossar från bildskärmsmonteringen.




**16.** Lyft upp bildskärmsramen och ta bort den från bildskärmsmonteringen.





 **OBS:** För att installera bildskärmsramen, se [Installera bildskärmsramen](#).

## Installera bildskärmsramen

 **OBS:** För att ta bort eller lokalisera bildskärmsramen, se [Ta bort bildskärmsramen](#).

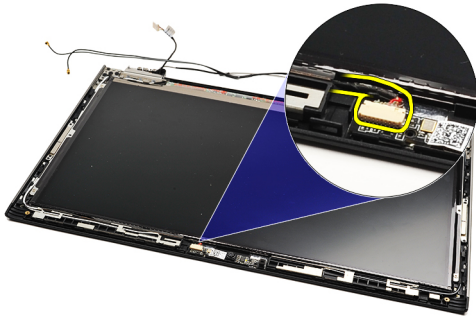
1. Rikta in bildskärmsramen med bildskärmsmonteringen och tryck försiktigt fast den.
2. Sätt tillbaka och dra åt skruvarna som håller fast bildskärmsramen i bildskärmsmonteringen.
3. Sätt tillbaka locken på skruvarna.

4. Installera [handledsstödet och bildskärmsmonteringen](#).
5. Installera [moderkortet](#).
6. Installera [kylläkten](#).
7. Installera [tangentbordet](#).
8. Installera [minnet](#).
9. Installera [lysdiodhöljet](#).
10. Installera [kortet för trådlöst globalt nätverk \(WWAN\)](#).
11. Installera [kortet för trådlöst lokalt nätverk \(WLAN\)](#).
12. Installera [batteriet](#).
13. Installera [kåpan](#).
14. Installera [SD-kortet \(secure digital\)](#).
15. Följ anvisningarna i [När du har arbetat inuti datorn](#).

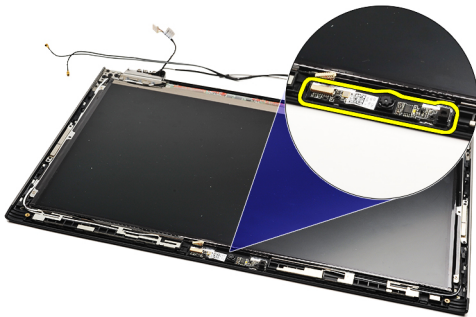
# Kamera


## Ta bort kameran

1. Följ anvisningarna i [Innan du arbetar inuti datorn](#).
2. Ta bort [SD-kortet \(secure digital\)](#).
3. Ta bort [kåpan](#).
4. Ta bort [batteriet](#).
5. Ta bort [bildskärmsramen](#).
6. Koppla bort kamerakabeln från kameramodulen.




7. Använd en plastrits och bänd bort kameran från bildskärmens bakre kåpa.



 **OBS:** För att sätta tillbaka kameran, se [Installera kameran](#).

## Installera kameran

 **OBS:** För att ta bort eller lokalisera kameran, se [Ta bort kameran](#).

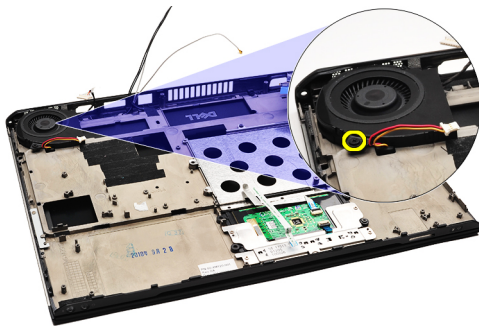
1. Anslut kamerakabeln till kameran.
2. Sätt fast kameran i bildskärmskåpan.
3. Sätt tillbaka [bildskärmsramen](#).
4. Sätt tillbaka [batteriet](#).
5. Sätt tillbaka [kåpan](#).
6. Sätt tillbaka [SD-kortet \(secure digital\)](#).

7. Följ anvisningarna i [När du har arbetat inuti datorn.](#)

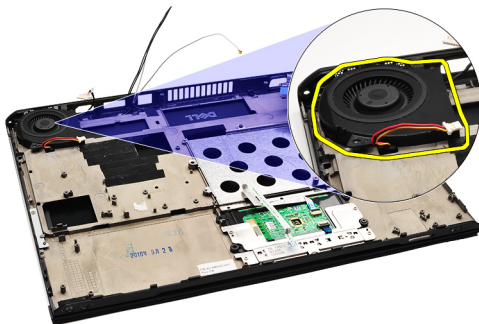
# Kylfläkt

## Ta bort kylfläkten

1. Följ anvisningarna i [Innan du arbetar inuti datorn](#).
2. Ta bort [SD-kortet \(secure digital\)](#).
3. Ta bort [kåpan](#).
4. Ta bort [batteriet](#).
5. Ta bort [ljudkortet och hårddisken](#).
6. Ta bort [kortet för trådlöst lokalt nätverk \(WLAN\)](#).
7. Ta bort [kortet för trådlöst globalt nätverk \(WWAN\)](#).
8. Ta bort [lysdiodhöljet](#).
9. Ta bort [minnet](#).
10. Ta bort [tangentsbordet](#).
11. Ta bort [kortläsarkortet](#).
12. Ta bort [knappcells batteriet](#).
13. Ta bort [moderkortet](#).
14. Ta bort skruven som håller fast kylfläkten i datorn.




15. Lyft upp fläkten och ta bort den från datorn.



 **OBS:** För att installera kylfläkten, se [Installera kylfläkten](#).

## Installera kylfläkten

 **OBS:** För att ta bort eller lokalisera kylfläns- och fläktmonteringen, se [Ta bort kylfläkten](#).

1. Placera fläkten i dess fack i datorn.
2. Sätt tillbaka och dra åt skruven som håller fast fläkten i datorn.
3. Anslut kylfläktskabeln till moderkortet.
4. Installera [moderkortet](#).
5. Installera [knappcells batteriet](#).
6. Installera [kortläsarkortet](#).
7. Installera [tangentbordet](#).
8. Installera [minnet](#).
9. Installera [lysdiodhöljet](#).
10. Installera [kortet för trådlöst globalt nätverk \(WWAN\)](#).
11. Installera [kortet för trådlöst lokalt nätverk \(WLAN\)](#).
12. Installera [ljudkortet och hårddisken](#).
13. Installera [batteriet](#).
14. Installera [kåpan](#).
15. Installera [SD-kortet \(secure digital\)](#).
16. Följ anvisningarna i [När du har arbetat inuti datorn](#).

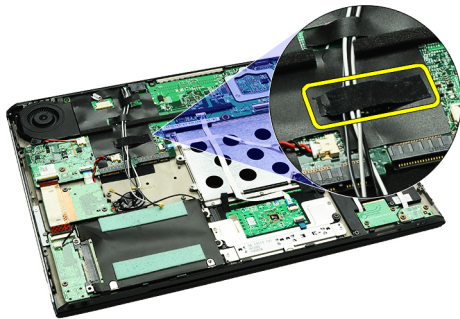
# Moderkort

## Ta bort moderkortet

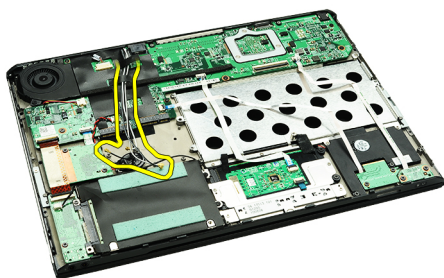
1. Följ anvisningarna i [Innan du arbetar inuti datorn](#).
2. Ta bort [SD-kortet \(secure digital\)](#).
3. Ta bort [kåpan](#).
4. Ta bort [batteriet](#).
5. Ta bort [kortet för trådlöst lokalt nätverk \(WLAN\)](#).
6. Ta bort [kortet för trådlöst globalt nätverk \(WWAN\)](#).
7. Ta bort [lysdiodhöljet](#).
8. Ta bort [minnet](#).
9. Ta bort [tangentbordet](#).
10. Dra i den blå fliken så att bildskärmskabeln kopplas bort från moderkortet.



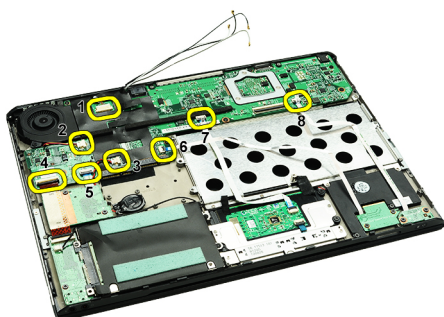
11. Vänd datorn upp och ned och ta bort tygtejparna så att antennkablarna lossar från datorn.



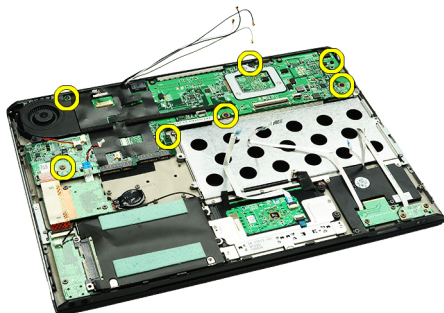
12. Ta försiktigt bort antennkablarna.



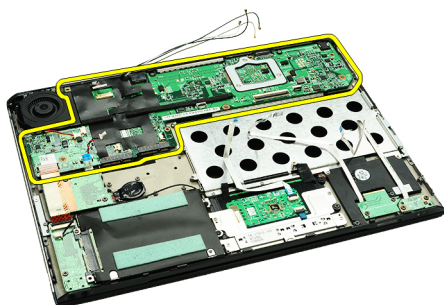
13. Koppla bort flexkablarna för kameran, kylfläkten, knappcellsbatteriet, hårddisken, SD-kortläsaren, SIM-kortläsaren och pekskivan från moderkortet.




14. Ta bort skruvarna som håller fast moderkortet i datorn.




15. Lyft moderkortet uppåt och ut från datorn.



 **OBS:** För att sätta tillbaka moderkortet, se [Installera moderkortet](#).



## Installera moderkortet

 **OBS:** För att ta bort eller lokalisera moderkortet, se [Ta bort moderkortet](#).

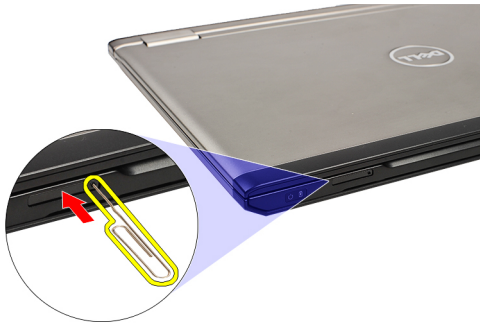
1. Sätt moderkortet på plats i datorns bottenplatta.
2. Dra åt skruvarna som håller fast moderkortet i datorn.
3. Anslut kablarna för kameran, kylfläkten, knappcells batteriet, hårddisken, SD-kortläsaren, SIM-kortläsaren, pekskivan (flexkabel) och lysdiodkortet till moderkortet.
4. Sätt tillbaka och dra antennkablarna genom tygtejparna till deras ursprungliga lägen.
5. Vänd datorn upp och ned och anslut bildskärmskabeln till datorn.
6. Installera [tangentsbordet](#).
7. Installera [minnet](#).
8. Installera [lysdiodhöljet](#).
9. Installera [kortet för trådlöst globalt nätverk \(WWAN\)](#).
10. Installera [kortet för trådlöst lokalt nätverk \(WLAN\)](#).
11. Installera [batteriet](#).
12. Installera [kåpan](#).
13. Installera [SD-kortet \(secure digital\)](#).
14. Följ anvisningarna i [När du har arbetat inuti datorn](#).



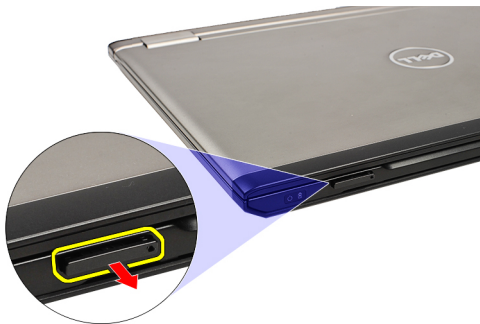
# SIM-kort (Subscriber Identity Module)

## Ta bort SIM-kortet (subscriber identity module).

1. Följ anvisningarna i [Innan du arbetar inuti datorn](#).
2. Ta bort [SD-kortet \(secure digital\)](#).
3. Ta bort [kåpan](#).
4. Ta bort [batteriet](#).
5. För in ett pappersgem i det lilla hålet på SIM-kortshållaren så att SIM-korthållaren frigörs från facket.



6. Skjut ut SIM-korthållaren från systemet.




7. Ta bort SIM-kortet från SIM-kortshållaren.



 **OBS:** För att sätta tillbaka SIM-kortet, se [Installera SIM-kortet \(subscriber identity module\)](#).

## Installera SIM-kortet (subscriber identity module)

 **OBS:** För att ta bort eller lokalisera SIM-kortet, se [Ta bort SIM-kortet \(subscriber identity module\)](#).

1. Placera SIM-kortet på SIM-korthållaren.
2. Skjut in SIM-korthållaren och SIM-kortet i dess fack tills du hör ett klick.
3. Följ anvisningarna i [När du har arbetat inuti datorn](#).

# Minne


## Ta bort minnet

1. Följ anvisningarna i [Innan du arbetar inuti datorn](#).
2. Ta bort [lysdiodhöljet](#).
3. Lossa klämmorna i båda ändarna av minnesmodulen med fingertopparna tills modulen hoppar upp.




4. Ta bort minnesmodulen från kontakten på moderkortet genom att dra ut modulen från moderkortet i en 45 graders vinkel.



 **OBS:** För att sätta tillbaka minnet, se [Installera minnet](#).

## Installera minnet

 **OBS:** För att ta bort eller lokalisera minnet, se [Ta bort minnet](#).

1. Tryck in minnesmodulen i minnesfacket.
2. Tryck på klämmorna för att fästa minnesmodulen i moderkortet.
3. Installera [lysdiodhöljet](#).
4. Följ anvisningarna i [När du har arbetat inuti datorn](#).



# Lysdiodhölje


## Ta bort lysdiodhöljet

1. Följ anvisningarna i [Innan du arbetar inuti datorn](#).
2. Börja på högersidan av systemet och bänd upp lysdiodhöljet från datorn med en plastrits.



3. Dra lysdiodhöljet mot tangentbordet och ta bort det från datorn.



 **OBS:** För att sätta tillbaka lysdiodhöljet, se [Installera lysdiodhöljet](#).

## Installera lysdiodhöljet

För att ta bort eller lokalisera lysdiodhöljet, se [Ta bort lysdiodhöljet](#).

1. Skjut in lysdiodhöljet under bildskärmsmonteringen tills det klickar på plats.
2. Följ anvisningarna i [När du har arbetat inuti datorn](#).

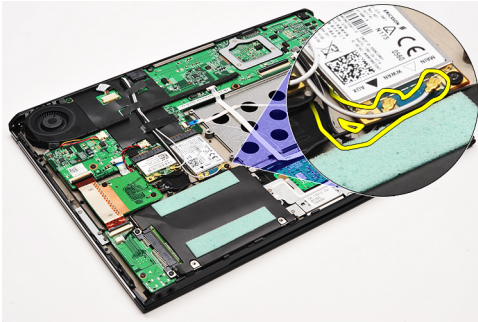




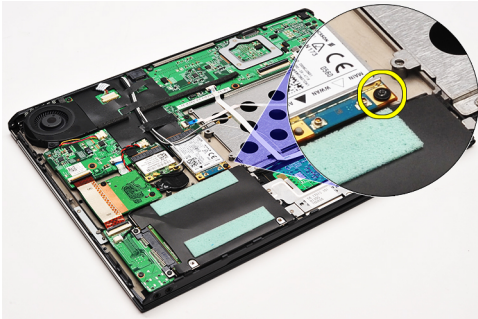
# Trådlöst globalt nätverkskort (WWAN)

## Ta bort kortet för trådlöst globalt nätverk (WWAN)

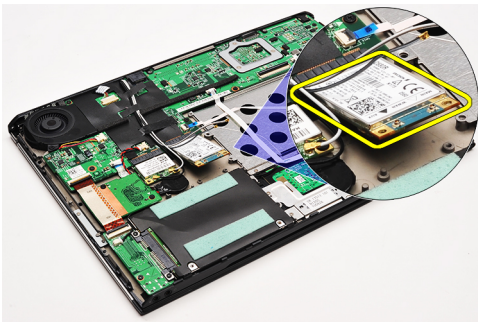
1. Följ anvisningarna i [Innan du arbetar inuti datorn](#).
2. Ta bort [SD-kortet \(secure digital\)](#).
3. Ta bort [kåpan](#).
4. Ta bort [batteriet](#).
5. Koppla bort antennkablarna från WWAN-kortet.



6. Ta bort skruven som håller WWAN-kortet på plats i datorn.




7. Skjut ut WWAN-kortet från kontakten och ta bort det från datorn.



 **OBS:** För att sätta tillbaka WWAN-kortet, se [Installera kortet för trådlöst globalt nätverk \(WWAN\)](#).

## Installera kortet för trådlöst globalt nätverk (WWAN)

 **OBS:** För att ta bort eller lokalisera WWAN-kortet, se [Ta bort kortet för trådlöst globalt nätverk \(WWAN\)](#).

1. Sätt i WWAN-kortet i kontakten med en 45-graders vinkel.
2. Sätt tillbaka och dra åt skruven som håller fast WWAN-kortet i datorn.
3. Anslut antennkablarna till WWAN-kortet.
4. Installera [batteriet](#).
5. Installera [kåpan](#).
6. Installera [SD-kortet \(secure digital\)](#).
7. Följ anvisningarna i [När du har arbetat inuti datorn](#).

# Tangentbord

## Ta bort tangentbordet

1. Följ anvisningarna i [Innan du arbetar inuti datorn](#).
2. Ta bort [SD-kortet \(secure digital\)](#).
3. Ta bort [kåpan](#).
4. Ta bort [batteriet](#).
5. Ta bort [lysdiodhöljet](#).
6. Ta bort skruvarna som håller fast tangentbordet i datorn.



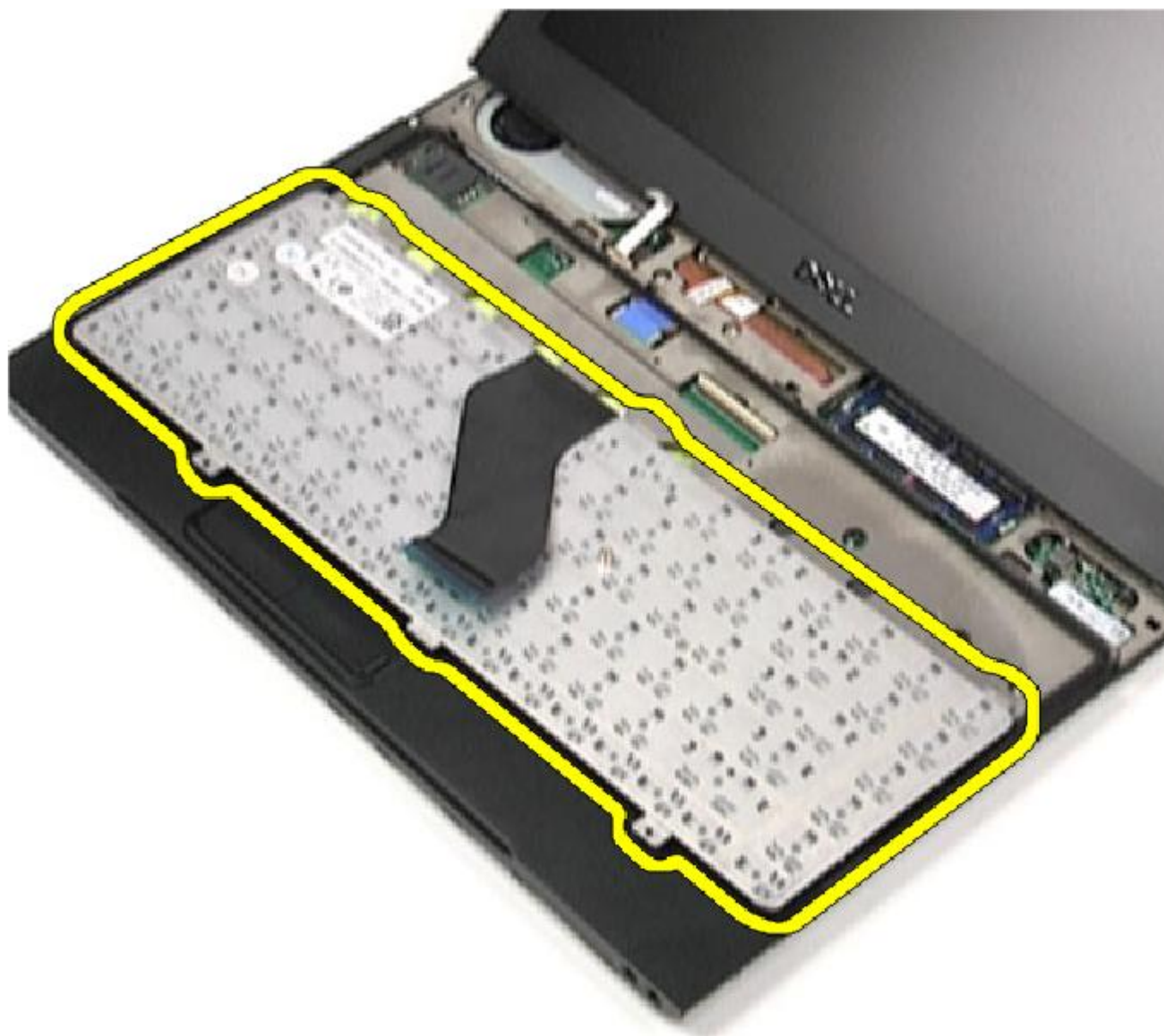
7. Vänd tangentbordet upp och ned och placera det på handledsstödet.




8. Lyft spännet för att frigöra tangentbordskabeln och koppla bort den från datorn.




9. Lyft upp tangentbordet och ta bort det från datorn.



 **OBS:** För att installera tangentbordet, se [Installera tangentbordet](#).

## Installera tangentbordet

 **OBS:** För att ta bort eller lokalisera tangentbordet, se [Ta bort tangentbordet](#).

1. Placera tangentbordet upp och ned på handledsstödet.
2. Anslut tangentbordskabeln till kontakten på moderkortet.
3. Vänd tangentbordet upp och ned och placera det på handledsstödet.
4. Sätt tillbaka och dra åt skruvarna som håller fast tangentbordet i handledsstödet.
5. Installera [lysdiodhöljet](#).

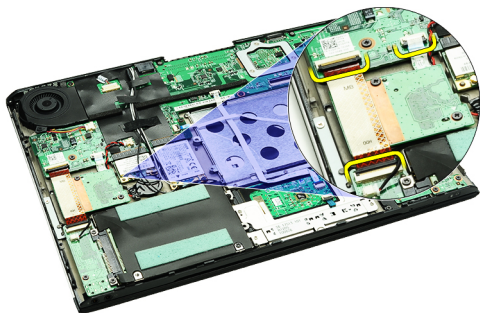
6. Installera [batteriet](#).
7. Installera [kåpan](#).
8. Installera [SD-kortet \(secure digital\)](#).
9. Följ anvisningarna i [När du har arbetat inuti datorn](#).



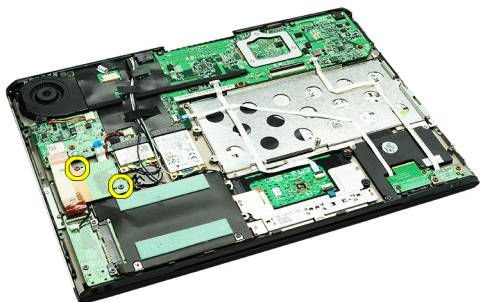
# Kortläsarkort

## Ta bort kortläsarkortet

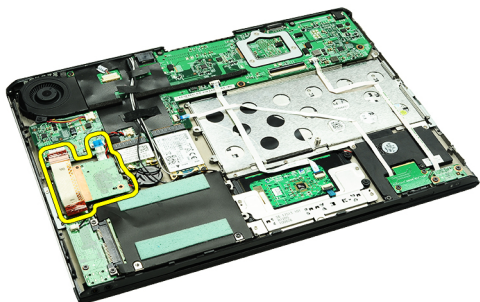
1. Följ anvisningarna i [Innan du arbetar inuti datorn](#).
2. Ta bort [SD-kortet \(secure digital\)](#).
3. Ta bort [kåpan](#).
4. Ta bort [batteriet](#).
5. Ta bort [ljudkort- och hårddiskmonteringen](#).
6. Koppla bort kabeln för kortläsarkortet från moderkortet.




7. Ta bort skruvarna som håller fast kortläsarkortet i datorn.




8. Lyft upp kortläsarkortet och ta bort det från datorn.



 **OBS:** För att sätta tillbaka kortläsarkortet, se [Installera kortläsarkortet](#).

## Installera kortläsarkortet

 **OBS:** För att ta bort eller lokalisera kortläsarkortet, se [Ta bort kortläsarkortet](#).

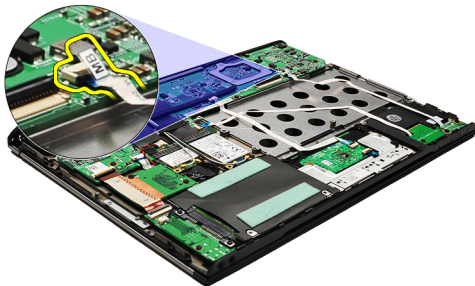
1. Placera kortläsarkortet i facket för kortläsarkortet.
2. Anslut kabeln för kortläsarkortet till moderkortet.
3. Sätt tillbaka och dra åt skruvarna som håller fast kortläsarkortet i datorn.
4. Installera [ljudkort- och hårddiskmonteringen](#).
5. Installera [batteriet](#).
6. Installera [kåpan](#).
7. Installera [SD-kortet \(secure digital\)](#).
8. Följ anvisningarna i [När du har arbetat inuti datorn](#).



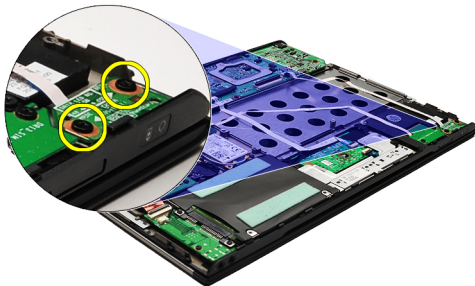
# Sensor för bildskärmsstängning

## Ta bort sensorn för bildskärmsstängning

1. Följ anvisningarna i [Innan du arbetar inuti datorn](#).
2. Ta bort [SD-kortet \(secure digital\)](#).
3. Ta bort [kåpan](#).
4. Ta bort [batteriet](#).
5. Koppla bort och lossa flexkabeln som ansluter sensorkortet för bildskärmsstängning till moderkortet.




6. Ta bort skruvarna som håller fast sensorn för bildskärmsstängningen i datorn.




7. Lyft sensorn för bildskärmsstängningen uppåt och bort från datorn tillsammans med sensorns flexkabel.



 **OBS:** För att installera sensorn för bildskärmsstängningen, se [Installera sensorn för bildskärmsstängningen](#).

## Installera sensorn för bildskärmsstängning

 **OBS:** För att ta bort eller lokalisera sensorn för bildskärmsstängning, se [Ta bort sensorn för bildskärmsstängning](#).

1. Koppla in flexkabeln som ansluter sensorn för bildskärmsstängning till moderkortet.
2. Sätt tillbaka och dra åt skruvarna som håller fast sensorn för bildskärmsstängning i datorn.
3. Installera [batteriet](#).
4. Installera [kåpan](#).
5. Installera [SD-kortet \(secure digital\)](#).
6. Följ anvisningarna i [När du har arbetat inuti datorn](#).

# Bildskärmspanel

## Ta bort bildskärmspanelen

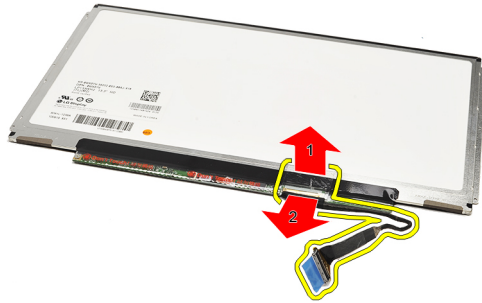
1. Följ anvisningarna i [Innan du arbetar inuti datorn](#).
2. Ta bort [SD-kortet \(secure digital\)](#).
3. Ta bort [kåpan](#).
4. Ta bort [batteriet](#).
5. Ta bort [kortet för trådlöst globalt nätverk \(WWAN\)](#).
6. Ta bort [kortet för trådlöst lokalt nätverk \(WLAN\)](#).
7. Ta bort [lysdiodhöljet](#).
8. Ta bort [minnet](#).
9. Ta bort [tangentsbordet](#).
10. Ta bort [kylfläkten](#).
11. Ta bort [moderkortet](#).
12. Ta bort [handledsstödet och bildskärmsmonteringen](#).
13. Ta bort [bildskärmsramen](#).
14. Ta bort [bildskärmsgångjärnen](#).
15. Ta bort skruvarna som håller fast bildskärmspanelen i bildskärmens bakre kåpa.




16. Lyft bort bildskärmspanelen tillsammans med kabeln från bildskärmens bakre kåpa.




17. Ta bort tejen som håller fast bildskärmskabeln i bildskärmspanelen och dra ut kabeln ur kontakten.



 **OBS:** För att sätta tillbaka bildskärmspanelen, se [Installera bildskärmspanelen](#).

## Installera bildskärmspanelen

 **OBS:** För att ta bort eller lokalisera bildskärmspanelen, se [Ta bort bildskärmspanelen](#).

1. Anslut bildskärmskabeln till bildskärmskåpan och använd tejpens för att sätta fast bildskärmskabeln på bildskärmspanelen.
2. Placera bildskärmspanelen på bildskärmens bakre kåpa.
3. Sätt tillbaka och dra åt skruvarna som håller fast bildskärmspanelen i bildskärmens bakre kåpa.
4. Installera [bildskärmsgångjärnen](#).
5. Ta bort [bildskärmsramen](#).
6. Installera [handledsstödet och bildskärmsmonteringen](#).
7. Installera [moderkortet](#).
8. Installera [kylfläkten](#).
9. Installera [tangentbordet](#).
10. Installera [minnet](#).
11. Installera [lysdiodhöljet](#).
12. Installera [kortet för trådlöst lokalt nätverk \(WLAN\)](#).
13. Installera [kortet för trådlöst globalt nätverk \(WWAN\)](#).
14. Installera [batteriet](#).
15. Installera [kåpan](#).
16. Installera [SD-kortet \(secure digital\)](#).
17. Följ anvisningarna i [När du har arbetat inuti datorn](#).

# Bildskärmsgångjärn

## Ta bort bildskärmsgångjärnen

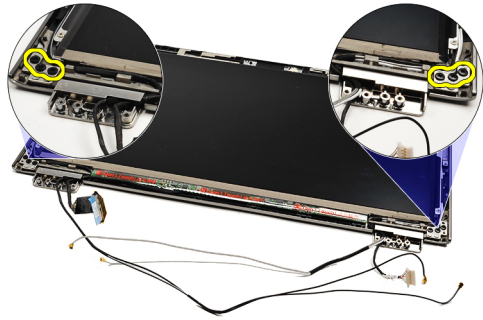
1. Följ anvisningarna i [Innan du arbetar inuti datorn](#).
2. Ta bort [SD-kortet \(secure digital\)](#).
3. Ta bort [kåpan](#).
4. Ta bort [batteriet](#).
5. Ta bort [kortet för trådlöst lokalt nätverk \(WLAN\)](#).
6. Ta bort [kortet för trådlöst globalt nätverk \(WWAN\)](#).
7. Ta bort [lysdiodhöljet](#).
8. Ta bort [minnet](#).
9. Ta bort [tangentsbordet](#).
10. Ta bort [moderkortet](#).
11. Ta bort [handledsstödet och bildskärmsmonteringen](#).
12. Ta bort [bildskärmsramen](#).
13. Ta bort skruvarna som håller fast kabelhållarna.



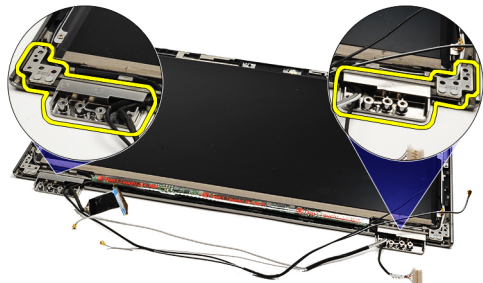
14. Ta bort kabelhållarna.



15. Ta bort skruvarna som håller fast bildskärmsgångjärnen.




16. Ta bort bildskärmsgångjärnen.



 **OBS:** För att sätta tillbaka bildskärmsgångjärnen, se [Installera bildskärmsgångjärnen](#).

## Installera bildskärmsgångjärnen

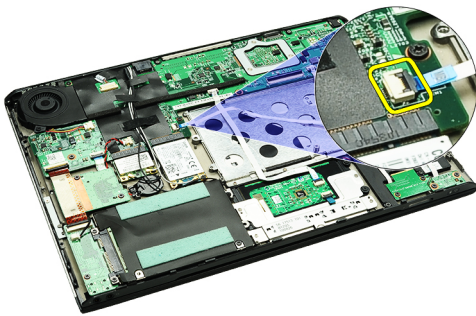
 **OBS:** För att ta bort eller lokalisera bildskärmsgångjärnen, se [Ta bort bildskärmsgångjärnen](#).

1. Placera bildskärmsgångjärnen i rätt lägen.
2. Dra åt skruvarna som håller fast det vänstra och det högra gångjärnet.
3. För in kabelhållarna i de båda bildskärmsgångjärnen.
4. Sätt tillbaka och dra åt skruvarna som håller fast vardera kabelhållare.
5. Installera [bildskärmsramen](#).
6. Installera [handledsstödet och bildskärmsmonteringen](#).
7. Installera [moderkortet](#).
8. Installera [tangentsbordet](#).
9. Installera [minnet](#).
10. Installera [lysdiodhöljet](#).
11. Installera [kortet för trådlöst globalt nätverk \(WWAN\)](#).
12. Installera [kortet för trådlöst lokalt nätverk \(WLAN\)](#).
13. Installera [batteriet](#).
14. Installera [kåpan](#).
15. Installera [SD-kortet \(secure digital\)](#).
16. Följ anvisningarna i [När du har arbetat inuti datorn](#).

# SIM-kretskort (subscriber identity module)

## Ta bort SIM-kretskortet (subscriber identity module)

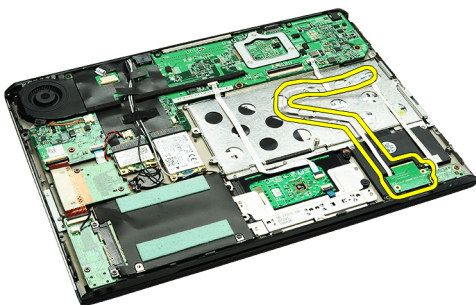
1. Följ anvisningarna i [Innan du arbetar inuti datorn](#).
2. Ta bort [SD-kortet \(secure digital\)](#).
3. Ta bort [kåpan](#).
4. Ta bort [batteriet](#).
5. Ta bort [SIM-kortet](#).
6. Koppla bort kabeln för SIM-kortet från moderkortet.



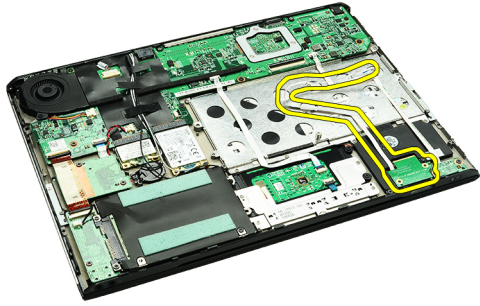
7. Ta bort skruvarna som håller fast SIM-kortet i datorn.



8. Ta försiktigt bort datakabeln för SIM-kretskortet från metallfästet i datorn.




9. Lyft upp SIM-kretskortet och datakabeln för SIM-kretskortet och ta bort dem från datorn.



 **OBS:** För att sätta tillbaka SIM-kretskortet, se [Installera SIM-kretskortet \(subscriber identity module\)](#).

## Installera SIM-kretskortet (subscriber identity module)

 **OBS:** För att ta bort eller lokalisera SIM-kretskortet, se [Ta bort SIM-kretskortet \(subscriber identity module\)](#).

1. Placera SIM-kretskortet i facket.
2. Dra åt skruvarna som håller fast SIM-kretskortet i datorn.
3. Anslut SIM-kortkabeln till moderkortet.
4. Sätt fast flexkabeln på metallfästet.
5. Installera [batteriet](#).
6. Installera [kåpan](#).
7. Installera [SD-kortet \(secure digital\)](#).
8. Installera [SIM-kortet](#).
9. Följ anvisningarna i [När du har arbetat inuti datorn](#).



# Systeminstallationsprogrammet

## Översikt


Med systeminstallationsprogrammet kan du:

- ändra systemkonfigurationsinformationen när du har lagt till, ändrat eller tagit bort maskinvara i datorn.
- ställa in eller ändra ett alternativ som användaren kan välja, exempelvis användarlösenordet.
- ta reda på hur mycket minne datorn använder eller ange vilken typ av hårddisk som är installerad.

Innan du använder systeminstallationsprogrammet rekommenderar vi att du antecknar informationen som visas på systeminstallations-skärmen och sparar den för framtida behov.

 **CAUTION: Såvida du inte är en mycket kunnig datoranvändare bör du inte ändra inställningarna i programmet. Vissa ändringar kan medföra att datorn inte fungerar som den ska.**

## Öppna systeminstallationsprogrammet


1. Starta (eller starta om) datorn.
2. När den blå DELL-logotypen visas måste du vara beredd eftersom F2-prompten visas strax efter.
3. Tryck omedelbart på <F2> när F2-prompten dyker upp.  
 **OBS:** F2-prompten indikerar att tangentbordet har aktiverats. Det kan hända att meddelandet visas mycket snabbt, så var beredd på att det visas och tryck sedan på <F2>. Om du trycker på <F2> innan meddelandet har visats händer inget.
4. Om du väntar för länge och operativsystemets logotyp visas fortsätter du att vänta tills Microsoft Windows har startats. Stäng sedan av datorn och försök igen.

## Systeminstallations-skärmar

**Menu** (meny) - Visas högst upp i systeminstallationsfönstret. Från menyn kommer du åt alternativ i systeminstallationsprogrammet. Tryck på tangenterna <Vänsterpil> och <Högerpil> för att navigera. När ett **Menyalternativ** är markerat visas de alternativ som definierar den maskinvara som är installerad i datorn i **Options List** (alternativlista).

**Options List** (alternativlista) - Visas på vänster sida av systeminstallationsfönstret. I fältet visas alternativ som anger datorns konfiguration: installerad maskinvara, energisparfunktioner och säkerhetsfunktioner. Bläddra uppåt och nedåt i listan med hjälp av upp- och nedpiltangenterna. När ett alternativ markeras visas aktuella och tillgängliga inställningar för det alternativet i **Options Field** (alternativfält).

**Options Field** (alternativfält) - Visas till höger om **Options List** och innehåller information om varje listat alternativ i **Options List** (alternativlista). I det här fältet kan du visa information om datorn och ändra aktuella inställningar. Tryck på <Retur> om du vill ändra aktuella inställningar. Tryck på <ESC> om du vill återgå till **Options List** (alternativlista).

 **OBS:** Du kan inte ändra alla inställningar i alternativfälten.

**Help** (hjälp) – Visas på höger sida i systeminställningsfönstret och innehåller hjälpinformation om det alternativ som är markerat i **Options List** (alternativlista).

**Tangentfunktioner** - visas under **Options List** (alternativlista) och listar tangenter med deras funktioner i det aktiva systeminställningsfältet.

Använd följande tangenter för att navigera mellan systeminstallationsskärmarna:

Tangentnedtryckning	Åtgärd
< F2 >	Visa information för ett markerat objekt i systeminstallationen.
< Esc >	Lämna aktuell vy eller växla aktuell vy till sidan <b>Exit</b> (avsluta) i systeminstallationsprogrammet.
< Upppil > eller < Nedpil >	Välja ett objekt som ska visas.
< Vänsterpil > eller < Högerpil >	Välja en meny som ska visas.
– eller +	Ändra befintligt objektvärde.
<Retur>	Välja undermeny eller utföra kommando.
< F9 >	Läsa in standardinstallation.
<F10>	Spara aktuell konfiguration och avsluta systeminstallationen.

## Alternativ i systeminstallationsprogrammet

### Main (huvudmeny)

<b>System</b>	Visar datorns modellnummer.
<b>Dell Bios Version Name</b>	Visar BIOS-revisionen.
<b>System Date</b>	Återställer datumet i datorns interna kalender.
<b>System Time</b>	Återställer tiden i datorns interna klocka.
<b>Processor Type</b>	Visar processortyp.
<b>Processor Cores</b>	Visar antalet processorkärnor.
<b>Processor ID</b>	Visar processor-ID.
<b>Processor Speed</b>	Visar processorns hastighet.
<b>Processor Minimum Clock Speed</b>	Visar processorns minsta klockhastighet.
<b>Processor Maximum Clock Speed</b>	Visar processorns högsta klockhastighet.
<b>L2 Cache Size</b>	Visar storleken på processorns L2-cacheminne.
<b>L3 Cache Size</b>	Visar storleken på processorns L3-cacheminne.
<b>System Memory</b>	Visar datorns totala minnesstorlek.
<b>Memory Speed</b>	Visar minnehastigheten.
<b>Memory Channel Mode</b>	Visar kanalläget (en eller två kanaler).
<b>Internal HDD</b>	Visar hårddiskens modellnummer.

<b>Video Controller</b>	Visar modellnumret på det bildskärmskort som är installerat i datorn.
<b>Video BIOS Version</b>	Visar bildskärmskortets BIOS-version.
<b>Video Memory</b>	Visar storleken på bildskärmsminnet.
<b>Panel Type</b>	Visar typen av bildskärmspanel.
<b>Native Resolution</b>	Visar den ursprungliga upplösningen.
<b>Panel DBC EDID Value</b>	Visar EDID-värdet.
<b>Audio Controller</b>	Visar typen av ljudstyrenhet som är installerad på datorn.
<b>WWAN</b>	Visar typen av nätverkskort för trådlöst globalt nätverk som är installerat på datorn.
<b>Bluetooth Device</b>	Visar typen av Bluetooth®-kort som är installerat på datorn.
<b>Wireless Device</b>	Visar typen av kort för trådlös kommunikation som är installerat på datorn.
<b>AC Adapter Type</b>	Visar typen av nätadapter.

## Advanced (avancerat)

<b>System Configuration (systemkonfiguration)</b>		
<b>Integrated NIC</b>	Aktivera eller inaktivera strömförsörjning till det inbyggda nätverkskortet.	Standard: Enabled (aktiverad)
<b>SATA Mode</b>	Ändra SATA-styrenhetens läge till ATA eller AHCI.	Standard: AHCI
<b>External USB ports</b>	Aktivera eller inaktivera externa USB-portar.	Standard: Enabled (aktiverad)
<b>Camera</b>	Aktivera eller inaktivera kameran.	Standard: Enabled (aktiverad)
<b>Microphone</b>	Aktivera eller inaktivera mikrofonen.	Standard: Enabled (aktiverad)
<b>DBC Panel</b>	Aktivera eller inaktivera funktionen DBC-panel.	Standard: Enabled (aktiverad)
<b>Performance (prestanda)</b>		
<b>Intel SpeedStep Technology</b>	Aktivera Intel SpeedStep.	Standard: Enabled (aktiverad)
<b>Execute Disable Bit</b>	Ger ökat skydd mot buffertspillattacker.	Standard: Enabled (aktiverad)
<b>Intel Virtualization Technology</b>	Gör det möjligt för en plattform att köra flera operativsystem och program i oberoende partitioner, och en dator att fungera som flera virtuella datorer.	Standard: Enabled (aktiverad)
<b>Power Management (strömhantering)</b>		
<b>USB Wake Support</b>	Gör att USB-enheter kan aktivera datorn när den är i viloläge. Den här	Standard: Enabled (aktiverad)

---

## System Configuration (systemkonfiguration)

---

<b>Wake On LAN</b>	funktionen är endast aktiverad när nätadaptern är ansluten. Gör att datorn kan fjärrstartas. Funktionen är endast aktiverad när nätadaptern är ansluten.	Standard: Enabled (aktiverad)
<b>Post Behaviour (POST-funktion)</b>		
<b>Adapter Warnings</b>	Aktivera eller inaktivera adaptervarningar.	Standard: Enabled (aktiverad)
<b>Fast Boot</b>	Gör att systeminstallationen hoppar över vissa test vid start (POST) vilket minskar tiden det tar att starta datorn.	Standard: Enabled (aktiverad)
<b>Keyboard Click</b>	Aktivera eller inaktivera tangentbordsljudet.	Standard: Disabled (inaktiverad)
<b>Battery Health (batteritillstånd)</b>		
<b>Primary Battery</b>	Visar batteriets hälsotillstånd.	

## Security (säkerhet)

<b>Service Tag</b>	Visar datorns aktuella servicenummer.
<b>Asset Tag</b>	Visar inventariebeteckningen.
<b>Unlock Setup Status</b>	Anger om något installationslösenord har tilldelats.
<b>Admin Password Status</b>	Anger om något administratörlösenord har tilldelats.
<b>Admin Password</b>	Här anger du ett administratörlösenord.
<b>System Password Status</b>	Anger om något systemlösenord har tilldelats.
<b>System Password</b>	Här anger du ett systemlösenord.
<b>Password on Boot</b>	Aktivera eller inaktivera autentisering varje gång som datorn startas.
<b>Password Bypass</b>	Här kan du förbigå system- och hårddisklösenorden när datorn startas om. Du måste dock ange lösenorden om du slår på datorn när den är avstängd.
<b>Password Change</b>	Aktivera eller inaktivera funktionen för ändring av lösenord.
<b>Computrace option</b>	Aktivera eller inaktivera funktionen Computrace på datorn.
<b>HDD Security Configuration</b>	Här kan du ange ett lösenord för datorns interna hårddisk. Hårddisklösenordet är aktiverat även när hårddisken är installerad på en annan dator.

## Boot (start)

På fliken Boot kan du ändra startsekvensen.

## **Exit (avsluta)**

I det här avsnittet kan du spara, kassera och läsa in standardinställningar innan du avslutar systeminstallationen.



# Diagnostik

## Lampor för enhetsstatus



Tänds när du startar datorn och blinkar när datorn är i strömsparläge.



Tänds när datorn läser eller skriver data.



Tänds eller blinkar för att visa batteriets tillstånd.



Tänds när funktionen för trådlösa nätverk är aktiverad.



Tänds när ett kort med trådlös Bluetooth-teknik är aktiverat. För att stänga av endast den trådlösa Bluetooth-funktionen högerklickar du på ikonen i systemfältet och väljer Disable Bluetooth Radio (inaktivera Bluetooth-radio).

## Lampor för batteristatus

När datorn är ansluten till ett eluttag har batterilampan följande funktion:

- **Växlar mellan blinkande gult och blått ljus** – En nätadapter som inte kommer från Dell och som inte kan användas eller är autentiserad är ansluten till datorn.
- **Växlar mellan blinkande gult ljus och fast blått ljus** – Tillfälligt batterifel med ansluten nätadapter.
- **Konstant blinkande gult ljus** – Allvarligt batterifel med ansluten nätadapter.
- **Lampan släckt** - Batteriet är fulladdat och nätadaptern är ansluten.
- **Blått ljus** - Batteriet är fulladdat och nätadaptern är ansluten.

## Batteriets laddning och tillstånd

Kontrollera batteriladdningen genom att trycka ned och släppa statusknappen på batteriladdningsmätaren så att batteriladdningsindikatorerna tänds. Varje lampa motsvarar cirka 20 procent av batteriets fulla laddning. Om till exempel fyra lampor är tända återstår 80 procent av den ursprungliga laddningen. Om ingen lampa tänds är batteriet urladdat.

Om du vill kontrollera batteriets tillstånd med hjälp av laddningsmätaren håller du ned statusknappen på batteriets laddningsmätare i minst tre (3) sekunder. Om ingen lampa tänds är batteriet i god kondition och minst 80 procent av den ursprungliga laddningskapaciteten återstår. För varje lampa som tänds är tillståndet sämre. Om fem lampor tänds återstår mindre än 60 procent av laddningskapaciteten och du bör överväga att byta batteri.

## Lampor för tangentbordsstatus

De gröna lamporna ovanför tangentbordet visar följande:



Tänds när det numeriska tangentbordet aktiveras.



Tänds när Caps Lock-funktionen är aktiverad.









Tänds när Scroll Lock-funktionen är aktiverad.

## Lysdiodfelkoder

I nedanstående tabell visas möjliga lysdiodkoder som kan visas om datorn inte kan utföra ett fullständigt test vid uppstart (POST).

Uppträdande	Beskrivning	Nästa steg
	Inga SODIMM är installerade	<ol style="list-style-type: none"><li>1. Installera minnesmoduler som stöds.</li><li>2. Om det redan finns minne tar du bort modulerna och sätter tillbaka dem en i taget.</li><li>3. Försök med ett fungerande minne från en annan dator eller byt ut minnet.</li><li>4. Byt ut moderkortet.</li></ol>
	Fel på moderkortet	<ol style="list-style-type: none"><li>1. Ta bort och sätt tillbaka processorn.</li><li>2. Byt ut moderkortet.</li><li>3. Byt ut processorn.</li></ol>
	Fel på bildskärmspanelen	<ol style="list-style-type: none"><li>1. Koppla bort och sätt tillbaka bildskärmskabeln.</li><li>2. Byt ut bildskärmspanelen.</li><li>3. Byt ut bildskärmskortet/moderkortet.</li></ol>
	Kompatibilitetsfel för minnet	<ol style="list-style-type: none"><li>1. Installera kompatibla minnesmoduler.</li><li>2. Om två moduler är installerade tar du bort en och testar igen. Prova att sätta den andra modulen på samma plats och testa igen. Testa den andra platsen med båda modulerna.</li><li>3. Byt ut minnet.</li></ol>



Uppträdande	Beskrivning	Nästa steg
	Minnet har identifierats men det innehåller fel	4. Byt ut moderkortet.
	Modemet	<ol style="list-style-type: none"> <li>1. Ta bort och sätt tillbaka modemet.</li> <li>2. Byt ut modemet.</li> <li>3. Byt ut moderkortet.</li> </ol>
	Fel på moderkortet	Byt ut moderkortet.
	Optisk ROM-fel	<ol style="list-style-type: none"> <li>1. Ta bort och sätt tillbaka enheten.</li> <li>2. Byt ut enheten.</li> <li>3. Byt ut moderkortet.</li> </ol>
	Fel på lagringsenhet	<ol style="list-style-type: none"> <li>1. Ta bort och sätt tillbaka hårddisken och den optiska enheten.</li> <li>2. Testa datorn med enbart hårddisken och enbart den optiska enheten.</li> <li>3. Byt ut enheten som orsakar felet.</li> <li>4. Byt ut moderkortet.</li> </ol>
	Fel på bildskärmskortet	Byt ut moderkortet.



# Kontakta Dell

## Kontakta Dell

Om du vill kontakta Dell för försäljning, teknisk support eller kundtjänstfrågor:

1. Besök [support.dell.com](http://support.dell.com).
2. Välj land eller region i den nedrullningsbara menyn **Choose A Country/Region** ( välj land/region) längst ner på sidan.
3. Klicka på **Contact us** (kontakta oss) till vänster på sidan.
4. Välj lämplig tjänst eller supportlänk utifrån dina behov.
5. Välj den metod att kontakta Dell som är bekväm för dig.